

# NTT コミュニケーションズ IC カードリーダーライター

## ドライバソフトインストールマニュアル

2024.05

### 目次：

1. はじめに
  2. ドライバソフトのインストール
  3. IC カードリーダーの状態確認
- 
4. ドライバソフトのアンインストール
  5. (参考) ドライバソフトの手動インストール方法

\*-----\*

対応 OS: macOS Monterey/macOS Ventura /macOS Sonoma

対応 IC カードリーダーライター / ドライバソフトのバージョン:

ACR39-NTTCom / Ver.1.1.8

ACR1251CL-NTTCom / Ver.1.1.8

ACR1251DI-NTTCom / Ver.1.1.8

\*-----\*

## 1. はじめに

- はじめに（インストールを開始する前に必ずお読みください）
- ③ 本書では、NTT コミュニケーションズの USB タイプ IC カードリーダー（ACR39-NTTCom、ACR1251CL-NTTCom、ACR1251DI-NTTCom）をご使用になる場合のインストール手順を記述しています。
- ④ インストールを開始する前に起動中のプログラムはすべて終了してください。
- ⑤ IC カードリーダーは予め接続するのではなく、パソコンへの接続は本書、及び、取扱説明書に従ってください。ドライバソフトをインストールする前に IC カードリーダーをパソコンに接続しないでください。
- ⑥ IC カードリーダーは、本体の USB ポートへ接続してください。キーボードの USB ポートでは正常に動作しない場合があります。  
USB ハブを使用する場合は電源付き USB ハブをご利用ください。

NTT コミュニケーションズは、ご利用者、または第三者が IC カードリーダーライタの使用に関し被った損害に対し、一切の責任を負いません。

Adobe Reader は、Adobe Systems Incorporated（アドビシステムズ社）の米国ならびに他の国における登録商標または商標です。

Intel は、アメリカ合衆国およびその他の国におけるインテル コーポレーションまたはその子会社の商標または登録商標です。

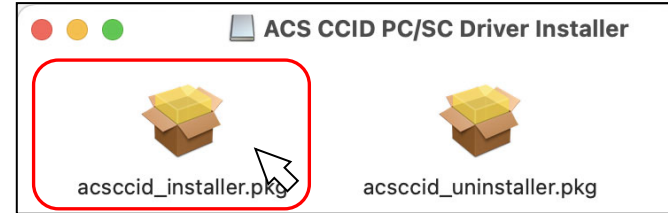
Apple®、macOS®は、米国および他の国々で登録された Apple Computer, Inc. の商標です。

その他、ソフト、マニュアル等のパッケージ及び添付物に記載されている会社名、製品名は各社の登録商標または商標です。

## 2. ドライバソフトのインストール

※IC カードリーダーのパソコンへの接続は、予め接続するのではなく、インストール画面の指示に従ってください。

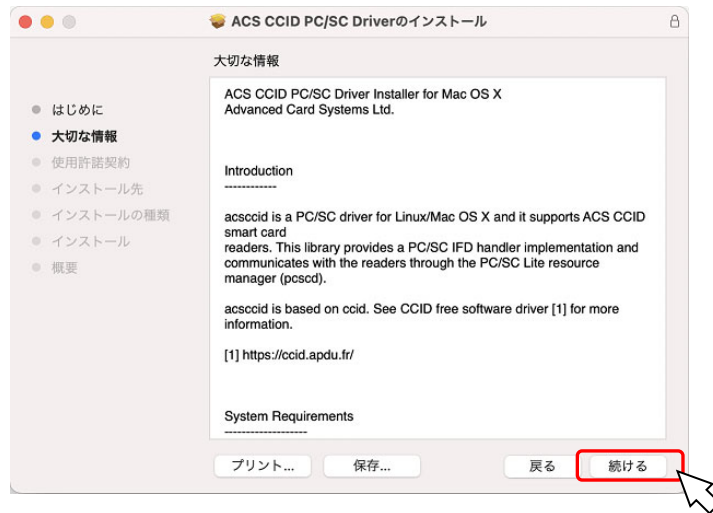
- ① ダウンロードしたファイル「acscoid\_installer-1.1.8.2.dmg」をダブルクリックすると下図が表示されます。[acscoid\_installer.pkg]をダブルクリックしてください。



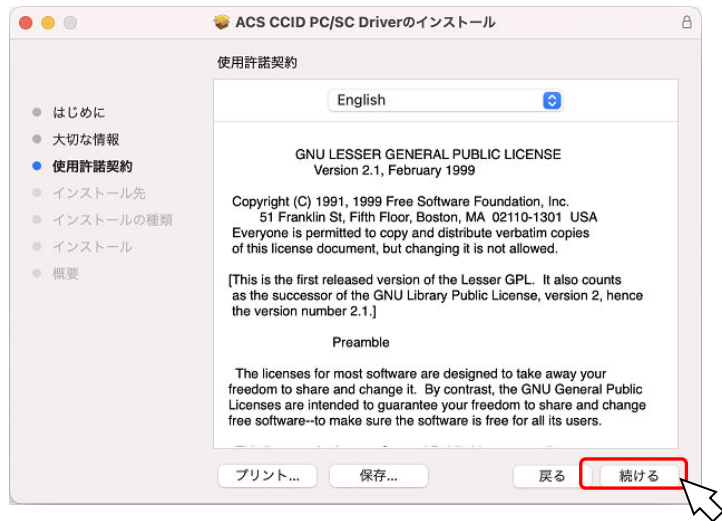
- ② 下図が表示されたら、[続ける]ボタンを押してください。



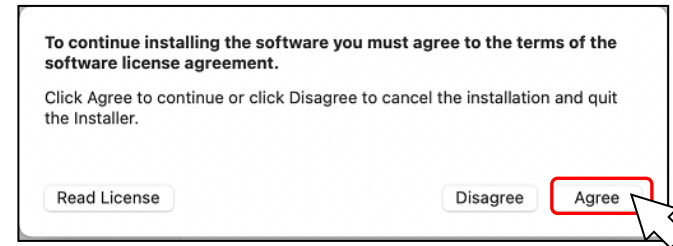
③ 下図が表示されたら、[続ける]ボタンを押してください。



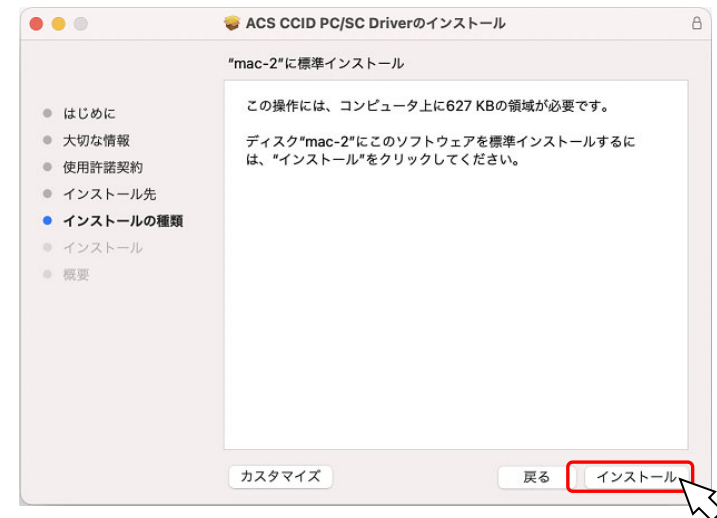
④ 下図が表示されたら、[続ける]ボタンを押してください。



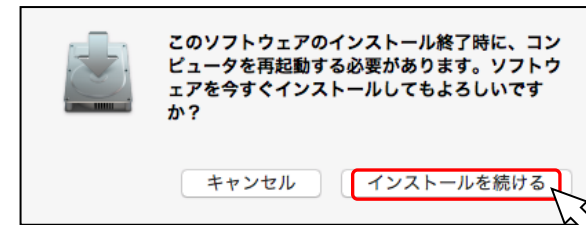
⑤ 下図が表示されたら、[Agree]（日本語表示の時は[同意する]）ボタンを押してください。



⑥ 下図が表示されたら、[インストール]ボタンを押してください。



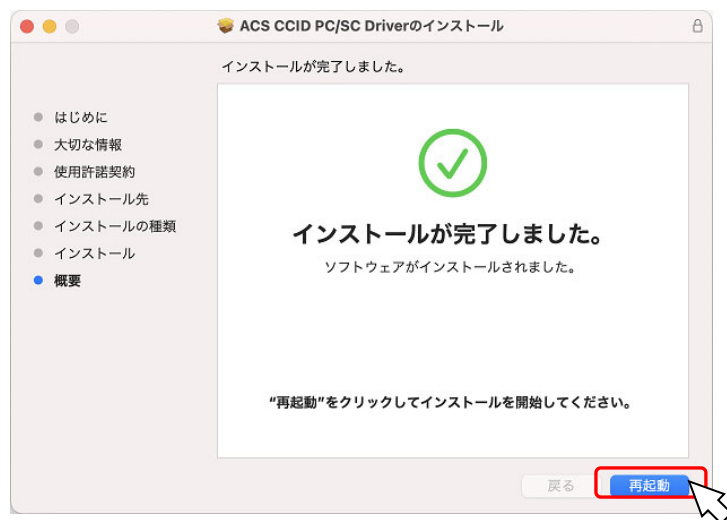
⑦ 下図が表示され場合は、[インストールを続ける]ボタンを押してください。



- ⑧ 下図が表示されたら、管理者権限を持つ「ユーザ名」と「パスワード」を入力して、[ソフトウェアをインストール] ボタンを押してください。



- ⑨ 下図が表示されたら、インストールは完了です。[再起動] ボタンを押してパソコンを再起動してください。再起動後、IC カードリーダーを接続してください。



**以上でドライバソフトのインストールは完了です。**

公的個人認証サービス利用者クライアントソフトでご利用いただく場合は、別途、公的個人認証サービス利用者クライアントソフトをインストールしてください。  
詳しくは公的個人認証サービスポータルサイト(<http://www.jpki.go.jp/>)、および公的個人認証サービス利用者クライアントソフトインストール手順書をご参照ください。

### 3. IC カードリーダーの状態確認

IC カードリーダーの状態は、IC カードリーダーのランプの点灯状況で確認します。

**【ACR39-NTTCom】**

ランプの状態	意味
点滅 (緑)	IC カードリーダーライタに電源が入っている状態/IC カードが待機中の状態
点灯 (緑)	IC カードを認識し、通信可能な状態/IC カードと通信終了後点滅に戻る
高速点滅 (緑)	IC カードと通信中の状態
消灯	故障/ドライバがインストールされていない等異常な状態

**【ACR1251QL-NTTCom】**

ランプの状態	意味
点滅 (緑)	IC カードリーダーライタに電源が入っている状態
点灯 (緑)	IC カードを認識し、通信可能な状態
高速点滅 (緑)	IC カードと通信中の状態
点灯 (赤/緑)	IC カードリーダーライタがパソコンに接続した時に一瞬表示
消灯	故障/ドライバがインストールされていない等異常な状態

**【ACR1251DI-NTTCom】**

ランプの状態	意味
点滅 (赤/緑)	IC カードリーダーライタに電源が入っている状態
点灯 (赤)	非接触 IC カードを認識し、通信可能な状態
高速点滅 (赤)	非接触 IC カードと通信中の状態
点灯 (赤)	非接触 IC カードを認識し、通信可能な状態
高速点滅 (赤)	非接触 IC カードと通信中の状態
点灯 (赤/緑)	IC カードリーダーライタがパソコンに接続した時に一瞬表示
消灯	故障/ドライバがインストールされていない等異常な状態

IC カードリーダーが正常に動作しない場合は、以下の確認と操作をしてください。

- (1) ランプが点灯しない場合
  - ・パソコンの USB ポートに正常に接続されているか確認する。
  - ・他の USB ポートに接続する。
- (2) IC カードを挿入しても、ランプが点滅しない
  - ・IC カードリーダーを一旦取り外し、ドライバソフトを再度インストールする。

- (3) macOS で状態を確認する

・ macOS で IC カードリーダーの状態を確認する。

<https://www.ntt.com/business/services/application/authentication/jpki/check.html#05>

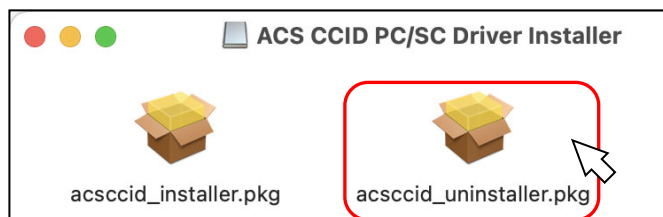
・ 公的個人認証サービス利用者クライアントで動作確認する。

<https://www.ntt.com/business/services/application/authentication/jpki/check.html#06>

## 4. ドライバソフトのアンインストール

IC カードリーダーのドライバソフトのアンインストールは以下の手順で行ってください。

- ① ダウンロードしたファイル「acccid\_installer-1.1.8.2.dmg」をダブルクリックすると下図が表示されます。「acccid\_uninstaller.pkg」をダブルクリックしてください。



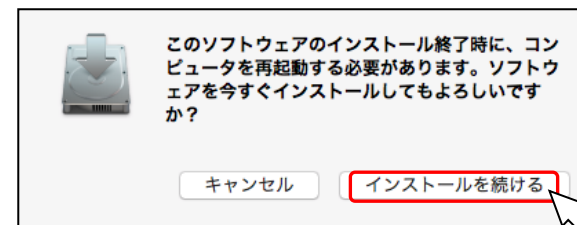
- ② 下図が表示されたら、「続ける」ボタンを押してください。



- ③ 下図が表示されたら、「インストール」ボタンを押してください。



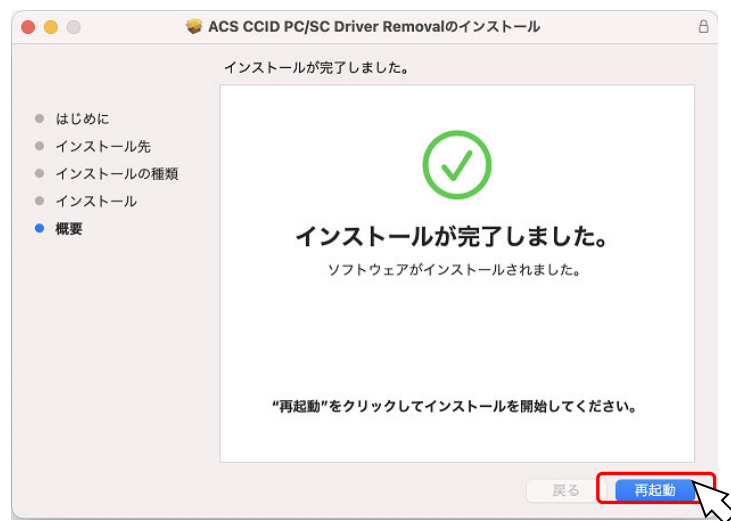
- ④ 下図が表示されたら、「インストールを続ける」ボタンを押してください。



- ⑤ 下図が表示されたら、管理者権限を持つ「ユーザ名」と「パスワード」を入力して、「ソフトウェアをインストール」ボタンを押してください。



- ⑥ 下図が表示されたら、アンインストールは完了です。[再起動]ボタンを押してくださいパソコンを再起動してください。



### お問合せ先

NTT コミュニケーションズ

サポートセンター

<http://www.ntt.com/jpki>

上記サイトを確認の上、e-Mail でお問い合わせください。

受付時間 10:00~17:00

土・日・祝日・年末年始（12月29日~1月3日）を除く